


COMUNICADORES

Innerrange Integriti con E16 configuración rápida

 E16 product image

Pasos breves para conectar el comunicador E16 a un panel Innerrange Integriti, configurar E16 para reportes IP y añadir el sistema a Protegus2. Utilice esta guía junto con el manual completo de E16 para el resto de los ajustes.

PRECAUCIÓN

La instalación y el servicio deben ser realizados solo por personal cualificado. Desconecte la alimentación antes de cablear. Los cambios no autorizados anulan la garantía.

1. Requisitos

- Comunicador E16 con LAN conectado y un cable USB Mini-B para la configuración.
- Panel Innerrange Integriti con firmware **19.1.0.36608** o superior.
- Software profesional de Innerrange versión **19.1.0.15396** o superior.
- Cable Inner Range, número de pieza INTG-996795 .
- ID / número de cuenta del objeto del CRA si va a reportar al CRA.
- Cuenta de Protegus2 y MAC / Unique ID del comunicador.

2. Configuración rápida con el software *TrikdisConfig*

1. Descargue **TrikdisConfig** de www.trikdis.com e instálelo.

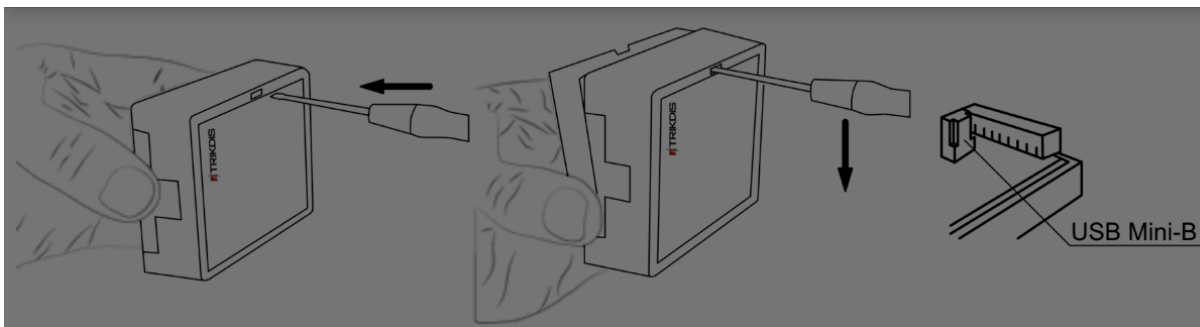
Cookie consent

We use cookies to measure the effectiveness of our documentation and whether users find what they're searching for. With your consent, you're helping us to make our documentation better.

Google Analytics

Accept

Reject



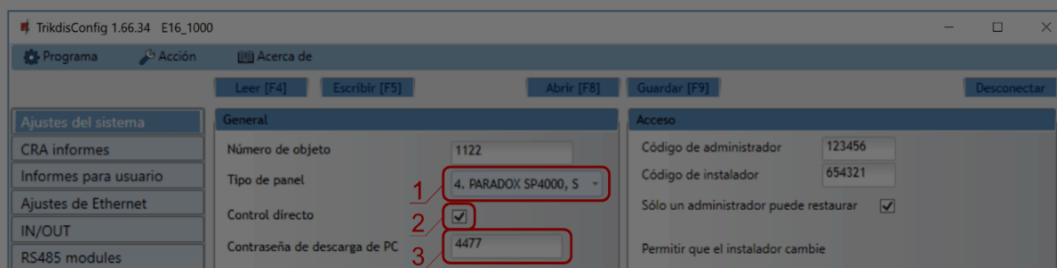
3. Conecte el E16 al ordenador mediante un cable USB Mini-B.
4. Ejecute **TrikdisConfig**. El software reconocerá el comunicador y abrirá la ventana de configuración.
5. Pulse **Leer [F4]** para cargar la configuración actual. Si se solicita, introduzca el código de 6 dígitos del Administrador o del Instalador.

Complete la subsección que corresponda a la instalación:

- **App Protegus2** si los usuarios van a controlar el sistema de forma remota.
- **Central Receptora de Alarmas** si el comunicador reportará al CRA.
- Complete ambas subsecciones si el comunicador debe funcionar con el CRA y con Protegus2.

2.1 Opciones de conexión para la app de Protegus2

En la ventana de "Ajustes del sistema":



1. Seleccione el **Modelo de panel** que se conectará al comunicador.

Cookie consent

We use cookies to measure the effectiveness of our documentation and whether users find what they're searching for. With your consent, you're helping us to make our documentation better.

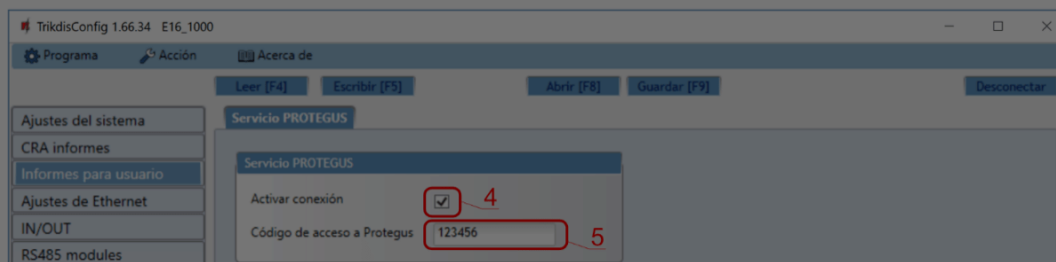
- Google Analytics



NOTA

Para que funcione el control directo, el panel también debe programarse como se describe más abajo en la sección específica del panel.

En la ventana de "Informes para usuario", pestaña "Servicio PROTEGUS":



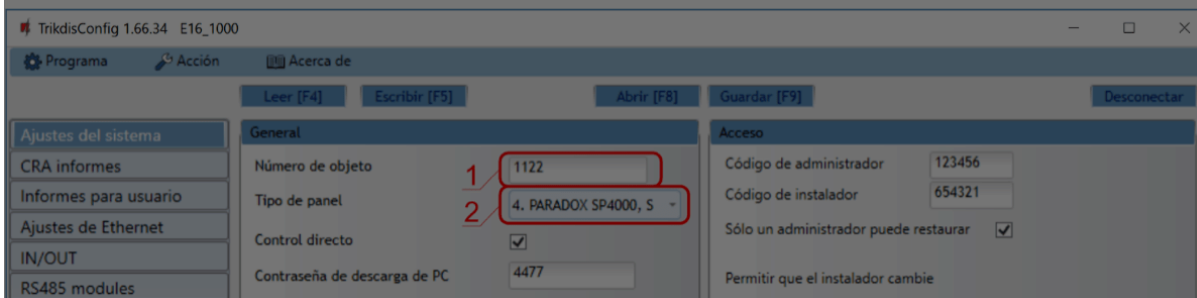
4. Marque **Habilitar conexión** al servicio Protegus.

5. Cambie el **Código de acceso a PROTEGUS Cloud** si desea que se solicite al añadir el sistema a Protegus2.

Después de terminar la configuración, haga clic en **Escribir [F5]** y desconecte el cable USB.

2.2 Configuración para conectarse con el CRA

En la ventana de "Ajustes del sistema":

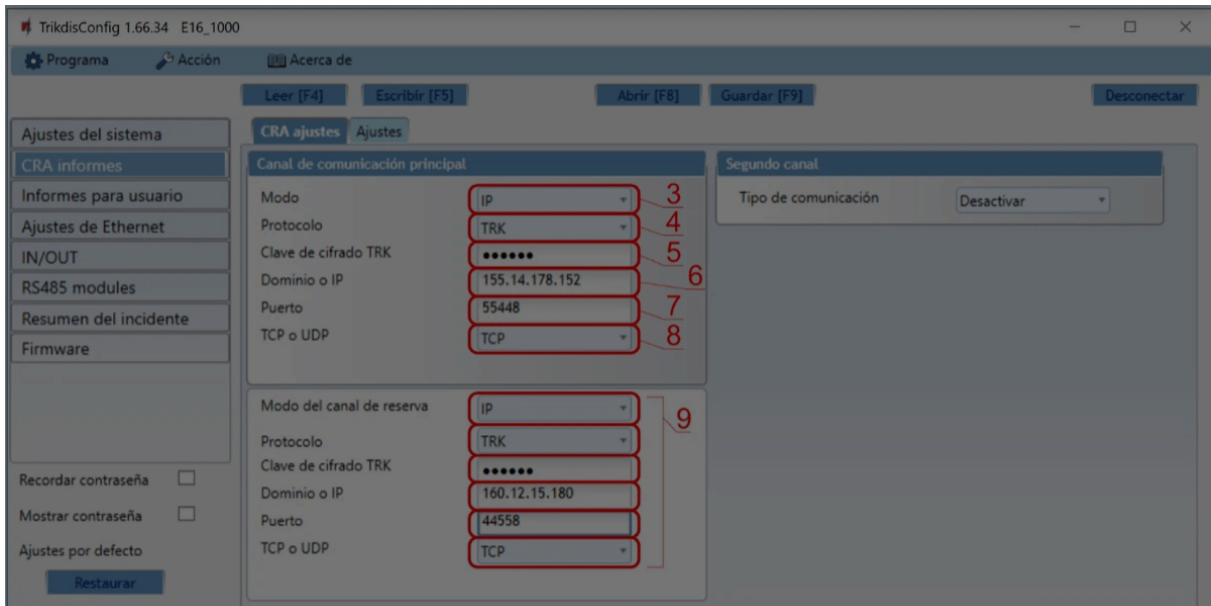


1. Introduzca el **ID del objeto** proporcionado por la Central Receptora.

Cookie consent

We use cookies to measure the effectiveness of our documentation and whether users find what they're searching for. With your consent, you're helping us to make our documentation better.

Google Analytics



3. Configure el **Modo de comunicación** en **IP**.
4. Seleccione el protocolo requerido por el receptor: **TRK**, **DC-09_2007**, **DC-09_2012** o **TL150**.
5. Introduzca la clave de cifrado del receptor si el protocolo seleccionado la requiere.
6. Introduzca el **Dominio o IP** y el **Puerto** del receptor.
7. Seleccione **TCP** o **UDP**.
8. Configure los canales de respaldo y en paralelo si la instalación requiere redundancia.

NOTA

Si selecciona un protocolo **DC-09**, en la pestaña **Opciones** de la ventana de **Ajustes de CRA** introduzca también los números de objeto, línea y receptor.

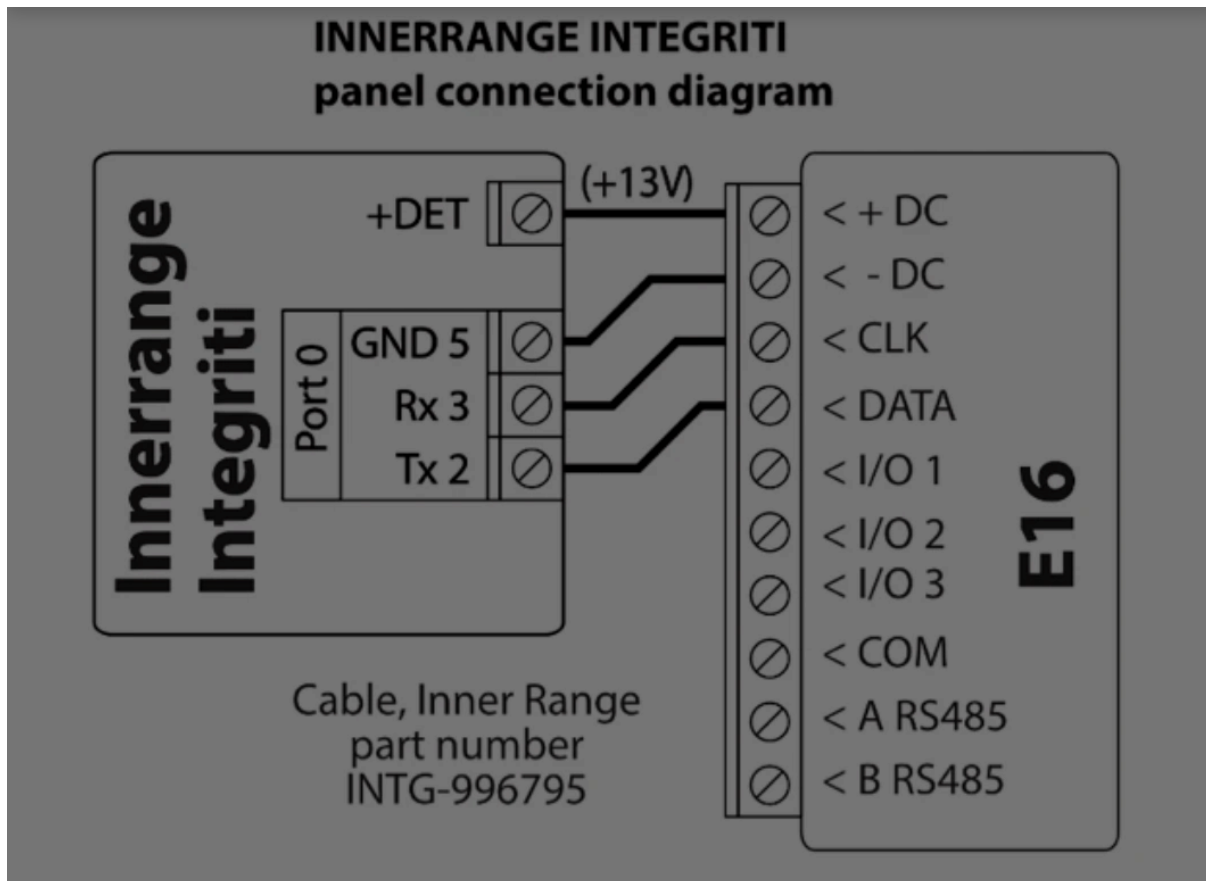
Después de terminar la configuración, haga clic en **Escribir [F5]** y desconecte el cable USB.

3. Cableado

Cookie consent

We use cookies to measure the effectiveness of our documentation and whether users find what they're searching for. With your consent, you're helping us to make our documentation better.

Google Analytics



4. Programación del panel

1. Asegúrese de que el panel Innerrange Integriti tenga firmware **19.1.0.36608** o superior y que el software profesional sea la versión **19.1.0.15396** o superior.
2. En el programa de configuración de Integriti, especifique el protocolo de comunicación **Trikdis**.
3. Configure el formato de datos como **Contact ID**.
4. Configure el puerto del panel conectado al E16 como **TTL Port-0** con parámetros **19200, 8, N, 1**.
5. Guarde la configuración y salga del programa.

Cookie consent

We use cookies to measure the effectiveness of our documentation and whether users find what they're searching for. With your consent, you're helping us to make our documentation better.

- Google Analytics





5. Espere hasta que el sistema aparezca en línea.

6. Comprobación del sistema

1. Arme y desarme el sistema desde el teclado o desde la interfaz de usuario.
2. Genere una alarma de prueba.
3. Confirme que los eventos llegan al CRA y a Protegus2.

Cookie consent

We use cookies to measure the effectiveness of our documentation and whether users find what they're searching for. With your consent, you're helping us to make our documentation better.

Google Analytics

